



---

**DOSIER PRINCIPAL**

**PLENARIO DE PLANIFICACIÓN ECONÓMICA Y**

**HUMANA**

**sábado, 1 de marzo de 2008**

Incluye:

1. Balance económico 2007
2. Previsión de gastos para el año 2008
3. Pautas de evaluación para nuevos proyectos
4. Priorización de los proyectos (general)
5. Fichas-resumen actualizadas de los proyectos



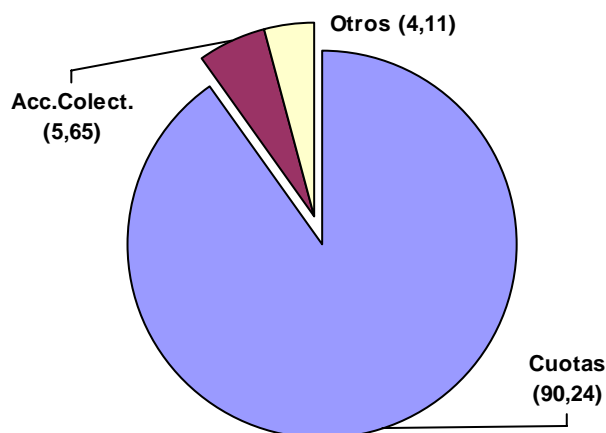
## 1. BALANCE ECONÓMICO 2007

Este es un texto con gráficas y alguna tabla para ayudar a asimilar mejor las cuentas del 2007 que os presentamos en pdf. Los objetivos básicos del informe son:

- Saber en qué se gasta el dinero y lo que cuestan las cosas (evolución)
- Conocer como se ingresa el dinero
- Discusión final

### 1) INGRESOS

Los grandes números nos dicen que este año hemos ingresado un total de **72.241,5 euros**, lo que supone una media de 6.020,1 euros/mes. Tres son las vías de ingreso de la coope: cuotas, acciones colectivas y otras entradas. Si las vemos en conjunto (gráfico), podemos observar que en 2007 el peso de las cuotas fue de más del 90% de los ingresos totales, un valor similar al de 2006. Sin embargo, disminuyó el peso de las acciones colectivas (de 7,5% se pasó a 5,7%) y aumentó el peso de ingresos extraordinarios (fundamentalmente por la donación de Cobijo que supuso 1.750 euros de golpe y porrazo).



#### A) Cuotas

Este ingreso supuso una aportación media de 5.433 euros mensuales, algo mayor que el estimado teórico (128 cuotas x 42 euros = 5.376 euros/mes) porque algunos grupos han subido su cuota a 44 euros/mes (Guinda) o 45 euros/mes (Lavan y Tagonius desde Diciembre). Esta entrada es relativamente constante (ver tabla) y sus fluctuaciones dependen de que algunos grupos dejen deudas para el mes siguiente.

Ene	Feb	Mar	Abr	May	Jun	Jul	Ago	Sep	Oct	Nov	Dic	Total
5.598	5.444	5.382	5.453	4.568	5.966	5.580	5.316	5.639	5.464	5.453	5.325	65.188

## Bajo el asfalto está la huerta



### B) Acciones colectivas

Las acciones colectivas este año han decrecido en 1.200 euros. Este año se han producido ingresos en la primera mitad pero a partir del verano no se ha ingresado nada. La distribución de acciones colectivas por grupos y su recaudación sería la siguiente (considerando que Elipa y Alcalá se reparten los ingresos en la celebración del cumple del Bah al organizarlo):

Grupo	Ene	Feb	Mar	Abr	May	Jun	Jul	Ago	Sep	Oct	Nov	Dic	Totales	€/bolsa
ALCAL	0	380	0	330,9	0	0	0	0	0	0	0	0	710,9	71,1
BAHVE	0	0	0	0	0	0	0	0	0	0	0	0	0	0
LAELIP	0	9	0	330,9	0	0	0	0	0	0	0	0	339,9	46,9
ESTRE	250	0	0	0	0	1.100	0	0	0	0	0	0	1.350	119,1
GUIND	0	0	0	0	0	0	0	0	0	0	0	0	0	24
LAVAN	0	0	0	0	0	0	0	0	0	0	0	0	0	36
LAVAP	0	0	0	0	0	0	0	0	0	0	0	0	0	0
PROSP	0	825	0	0	0	0	0	0	0	0	0	0	825	58,9
SANSE	0	0	0	0	0	0	0	0	0	0	0	0	0	0
TIRSO	0	0	0	433,4	0	0	0	0	0	0	0	0	433,4	23,4
TAGON	0	0	0	0	0	0	0	0	0	0	0	0	0	0
GG	0	0	0	0	0	412	0	0	0	0	0	0	412	74,9
<b>Totales</b>	<b>250</b>	<b>1.214</b>	<b>0</b>	<b>1.095,2</b>	<b>0</b>	<b>1.512</b>	<b>0</b>	<b>0</b>	<b>0</b>	<b>0</b>	<b>0</b>	<b>0</b>	<b>4.079,2</b>	<b>30,6</b>

De este modo, este año el grupo campeón en recaudación por consumidor ha sido Estrecho, con casi 120 euros por bolsa y año (su aportación real a la coope sería de 52 euros por bolsa y mes). Con medalla de plata se sitúa el GG, con 75 euros por bolsa, y en dura pugna con Alcalá, que finalmente sólo pudo ser bronce. Si tenemos en cuenta los grupos que subieron su cuota (números en rojo), la aportación de Guinda sería de 24 euros por bolsa al año y la de Lavan de 36 euros por bolsa al año. Los grupos que no aportaron con acciones colectivas ni con subida de sus bolsas fueron Bah de Verde, Lavapiés, Sanse y Tagonius (estos últimos subieron su bolsa a 45 euros en diciembre).

### C) Otros ingresos

Este tipo de ingresos son variados y poco previsibles, y este año han supuesto unos 3.000 euros de recaudación en 2007. A lo largo del año se distribuyeron también en el primer semestre del año, aunque agosto y septiembre también ingresó algo.

Ene	Feb	Mar	Abr	May	Jun	Jul	Ago	Sep	Oct	Nov	Dic	Total
120,13	541	1.750	343,5	0	0	0	179,65	40	0	0	0	2.974,28

Si lo miramos por tipo, la donación de Cobijo ha supuesto más de la mitad de ingresos (1.750 euros), luego estarían los ingresos atrasados por transporte de Red (este año ya no se efectúa este tipo de transporte, por lo que no se ingresará más) y por el transporte de vino y pan (563,15 euros), el pago de furgo y manzanas de febrero (540 euros) y el ingreso por intereses en la cuenta de Triodos (120 euros).

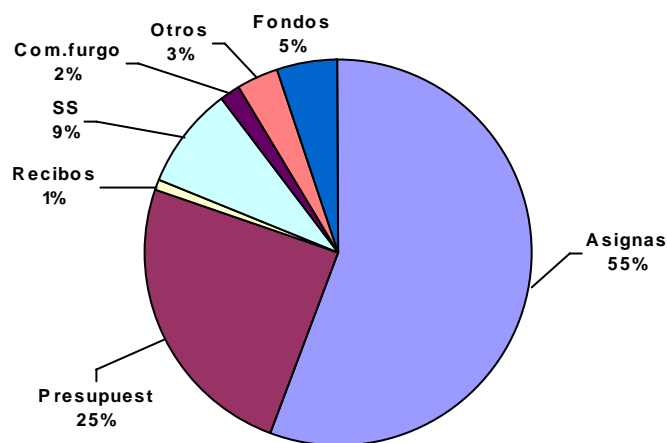
## Bajo el asfalto está la huerta



### 2) GASTOS

Los gastos este año han supuesto un total de **73.681 euros**, lo que supone una media de 6.140 euros/mes. Si lo comparamos con los ingresos, las cuentas están casi equilibradas pero nos hemos gastado 1.439,5 euros más de los que hemos ingresado en 2007 (-120 euros/mes). La distribución de gastos a lo largo del año no ha sido homogénea, acelerándose en el final y creando por tanto un temor en la comisión económica de que la caja pueda entrar en números negativos en unos meses.

Los gastos están divididos en las siguientes partidas: Asignaciones, Presupuesto agrícola, Recibos, Seguridad Social, Movimientos a fondos, Comisión de furgó y Otros gastos.



Proporción de gastos por partidas en el 2007

#### A) Asignaciones

Las asignaciones suponen el 56% del gasto de la coope (41.000 euros) y en 2006 supusieron el 59%. Pese a que las jornadas de trabajo del invierno y del verano no son las mismas, a lo largo del año tenemos una media constante de 5 jornadas mensuales (a repartir entre los trabajadores que hay) y existe un fondo llamado "1/4 de jornada" que permite equilibrar ambas y 'gastar' en ambos períodos del año la misma cantidad. Esto significa que cuando llega el invierno y bajan las jornadas se mete pasta al fondo y cuando llega el verano y hay que aumentar las jornadas se saca dinero del mismo, quedando igual que al principio. El reparto a lo largo del año, que como es lógico es el más regular de todos, fue el siguiente:

Ene	Feb	Mar	Abr	May	Jun	Jul	Ago	Sep	Oct	Nov	Dic	Total
3.300	3.300	3.300	3.300	3.300	3.500	3.500	3.500	3.500	3.500	3.500	3.500	41.000

Nótese que en junio se subió la asignación a jornada completa desde los 660 euros a los 700 euros, lo que incrementó esta partida en 200 euros/mes. Respecto a 2006, esta partida subió en 3.200 euros.



## 2. PREVISIÓN DE GASTOS PARA 2008

1. Asignas: se propone una subida del IPC 2007 (+ 4,2%), de 700 a 730 la jornada completa, lo cual supone aumentar las asignas 2.000 €/año o 167 €/mes.

Gasto 2008: 43.095 €

2. Presupuestos: el presupuesto medio este año en gastos corrientes ha sido de 1.515 €/mes, si prevemos un aumento del 5% de los gastos esto nos da + 76 €/mes de gasto.

Gasto 2008: 19.092 €

3. Recibos: los gastos de agua han rondado los 44 €/mes este año, pero debíamos a Isa la luz de todo 2007. Esto quiere decir que los gastos aumentarán unos 25 €/mes (gasto medio de luz en 2006 con algo de subida).

Gasto 2008: 828 €

4. Salud: los gastos subirán 92,5 €/mes, tomando la previsión de la respectiva comisión que prevé disponer de 125 € por trabajador y mes independientemente de la modalidad a la que se acoja.

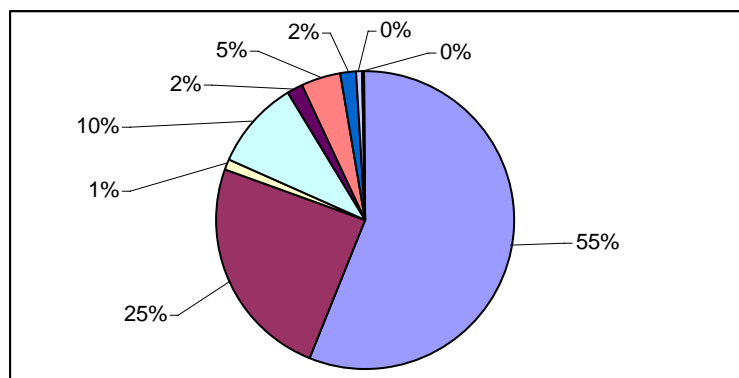
Gasto 2008: 7.560 €

5. Comisión de furgo: se trata de la gente que paga conceptos derivados de las furgos (averías, ITV, seguros, multas) que no paga el GG con su presupuesto. Vamos a suponer que se mantendrán los gastos de 2006 (105 €/mes), aunque esto es muy difícil de prever.

Gasto 2008: 1.260 €

6. Movimiento fondos: quitando los fondos cooperativo (no se mueve), de  $\frac{3}{4}$  jornada (se compensan a lo largo del año entradas y salidas) y AS (los gastos de momento han venido siendo inferiores a los ingresos), aportaremos 290 €/mes para aumentar los fondos de furgo y motoazada sin previsión de aumentar.

Gasto 2008: 3.480 €



## Bajo el asfalto está la huerta



Peso comparativo de los gastos previstos en 2008: Asignas (55%), Presupuestos (25%), Recibos (1%), Salud (10%), Furgo (2%), Fondos (5%), Garbanzo (2%), Vivero y gallinero (0%).

**Total previsión gastos 2008: 77.201 € (+ 3.520 € respecto a 2007, + 293 €/mes).**

No hemos incluido los gastos de almacén, riego y patajo porque no son conocidos o imprevisibles, que de asumirse deberían tener previsión en los gastos. Con esta previsión de gastos, el coste real de la bolsa por persona y mes es de: 50,26 € (8,26 € por persona y mes a salvar con acciones colectivas si no subimos la bolsa). En 2006 y 2007 ingresamos una media de 4.500 euros por acciones colectivas, en 2008 necesitaremos unos 12.700 con esta previsión. Esto quiere decir que si mantenemos este ingreso medio (indicador de nuestras fuerzas reales a lo largo de los últimos dos años), tendríamos que subir la cuota unos 5,34 euros. El que no subamos tanto la bolsa implica que las acciones colectivas deberán ser mayores con respecto a 2006 y 2007.

Distribución de las acciones colectivas a ingresar por grupo según como suba la bolsa (0 a 8 euros):

	Bolsas	Acciones colectivas (Sin subida)	+ 1 € subida	+ 2 € subida	+ 3 € subida	+ 4 € subida	+ 5 € subida	+ 6 € subida	+ 7 € subida	+ 8 € subida
Alcalá	10	991	871	751	631	511	391	271	151	31
De Verde	10	991	871	751	631	511	391	271	151	31
La Elipa	8	793	697	601	505	409	313	217	121	25
Estrecho	12	1.189	1.045	901	757	613	469	325	181	37
Guinda	11	1.090	958	826	694	562	430	298	166	34
Lavandería	11	1.090	958	826	694	562	430	298	166	34
Lavapiés	19	1.883	1.655	1.427	1.199	971	743	515	287	59
Prospe	14	1.388	1.220	1.052	884	716	548	380	212	44
Sanse	10	991	871	751	631	511	391	271	151	31
Tirso	19	1.883	1.655	1.427	1.199	971	743	515	287	59
Tagonius	4	396	348	300	252	204	156	108	60	12



## 3. PAUTAS DE EVALUACIÓN

Estas pautas no están consensuadas, son un resumen de lo que los grupos respondieron a la comisión el año pasado, que en general coincidieron bastante.

- Si el proyecto se adecua a los **principios del Bah** y nos hace avanzar en ese sentido: autogestión, anticapitalismo, agroecología, cooperación, horizontalidad y asamblearismo.
- Si es **viable económicamente**.
- Si es **útil/necesario** para la cooperativa.
- Qué esfuerzo implica a nivel de **participación** (capacidad que tenemos para realizarlo).
- Si es un proyecto con principios similares a los nuestros (local, independiente, agroecológico.....).
- Si mejora o empeora las condiciones de los trabajadores o de los grupos de consumo.
- Si el aprobarlo perjudica a proyectos ya aprobados.

## Bajo el asfalto está la huerta



### 4. PRIORIZACIÓN DE LOS PROYECTOS. RESPUESTAS DE LOS GRUPOS

En esta tabla están los proyectos que queríamos emprender o continuar en el año 2008 y que requerían un esfuerzo económico y de participación. Hay otros proyectos en los que está participando el Bah que no se contemplan aquí porque no suponen una carga económica.

Están ordenados según prioridad media entre los grupos que respondieron al segundo texto que la comisión de preparación del plenario de planificación les envió allá por junio del año pasado.

#### Plenario de planificación 07/08

#### 2. ¿En qué lugar situaríais cada uno de los proyectos?

	Guinda**	Tagonius	Lavapiés	Güerta	Lavan	Elipa	Sanse	Alcalá	Estrecho	Prospe	Tirso	Verde	Total***	Media****
Autogestión de la salud *	1	1	2	1	2	N/S	N/S	1	2	1			11	1,4
Seguridad Social *	1	1	1	3	3	1	1	1	1	1			14	1,4
Vivero y semillas	1	1	1	1	1	1	2	2	3	2			15	1,5
Almacén *	2	2	2	1	1	2	2	3	3	1			19	1,9
Riego por goteo *	1	1	3	3	2	N/S	2	3	3	3			21	2,3
Patajo *	2	2	2	2	3	2	3	3	3	2			24	2,4
Garbanzo	3	3	2	2	2	3	3	N/S	3	3			24	2,7
Gallinero	3	3	3	2	2	3	3	2	3	3			27	2,7

Como cada grupo ha priorizado de una manera, hemos ponderado las respuestas de los grupos según el siguiente criterio.

1=1	1=1	1=1,2	1=1,2,3	1=1,2	1=1,2	1=1,2	1=1	1=1	1=1	1=1
2=2,3	2=2	2=3,4,5	2=4,5,6	2=3,4,5	2=3,4	2=2	2=2,3	2=2	2=2	2=2
3=4,5	3=3	3=6,7	3=7,8	3=6,7	3=5,6	3=3	3=4,5	3=3	3=3	3=3

1. prioritario

2. importante

3. no prioritario



## Bajo el asfalto está la huerta



\* Necesitará más financiación que hasta ahora

\*\* La Guinda puntuó los proyectos de 1 a 8, no los priorizó. Hemos adaptado esa valoración y hemos extraído el orden de prioridad que se muestra.

\*\*\* Este total es inverso, es decir, cuanto menor es el total, mayor prioridad tiene y viceversa.

\*\*\*\* La media es sobre las respuestas que han dado los grupos (es decir, sobre 10 grupos), excepto cuando no han valorado algún proyecto. Estos proyectos son: AS (media sobre 8), Riego (media sobre 9), y Garbanzo (media sobre 9).



## 4. FICHAS DE PROYECTOS

En lugar de las fichas de SS y AS, se incluye una ficha de la comisión de Salud. Durante el plenario, se dedicará un tiempo a que presente su trabajo y su propuesta para la cooperativa.

En cursiva está la información que se ha actualizado con respecto al documento anterior que se envió a los grupos, en julio de 2007.

### ALMACÉN

<b>Antecedentes</b>	Antes teníamos un garaje y la casa de Mar. Allí hay mucha humedad y mucho calor, y es demasiado pequeño.
<b>Objetivos</b>	Un espacio de 30 m <sup>2</sup> mínimo fresco, seco y oscuro, cerca de las huertas y accesible con vehículo.
<b>Actividades</b>	Almacenar patata, cebolla, ajo y calabaza desde octubre hasta marzo.
<b>Medios humanos</b>	Forma parte del trabajo del GG.
<b>Previsión de gastos</b>	<i>Se prevé que pueda alquilarse un local que suponga alrededor de 150 €/mes (35 metros cuadrados a razón de 5 euros el metro cuadrado) a partir de abril. Pero este gasto es de los más impredecibles por falta de locales disponibles. Gasto 2008: 1.350 €</i>
<b>Persp. a largo plazo</b>	Mantenerlo como almacén estable.

### GALLINERO

<b>Antecedentes</b>	Es el tercer año que tenemos gallinero
<b>Objetivos</b>	Mantenerlo este año entre todos e integrarlo en nuestro día a día y en parte de nuestro consumo. Tener huevos para el GG y para quienes pasan por la casa de Mar, de visita o en comando.
<b>Actividades</b>	Cuidarlo y mantenerlo. Esfuerzo mínimo.
<b>Medios humanos</b>	El GG se encarga de ello cuando vuelven de la huerta.
<b>Previsión de gastos</b>	En total, 30 euros mensuales que se dividen entre la coope y el GG. Eso hacen 15 euros al mes (180 euros anuales supondría a la coope).
<b>Persp. a largo plazo</b>	Se irá revisando con cada GG al comenzar el año agrícola.

## Bajo el asfalto está la huerta



### GARBANZO

<b>Antecedentes</b>	Desde 2001 consumimos garbanzo, de productores que han ido variando y manteniéndose.
<b>Objetivos</b>	Ampliar los productos que queremos consumir y que no producimos.
<b>Actividades</b>	Juanjo produce garbanzo que se reparte entre las bolsas de las coopes que participan.
<b>Medios humanos</b>	Por parte del Bah, una o dos personas para facilitar la comunicación con Juanjo y para participar en la "comisión intercooperativa del garbanzo", que se intenta que exista.
<b>Previsión de gastos</b>	<i>Suponemos que subirá en torno al 5% del coste de 2007, ya que la producción será similar.</i> <i>Gasto 2008: 1.346 €</i>
<b>Persp. a largo plazo</b>	<i>No hay novedades por el momento, la previsión para el año que viene, en un principio, es continuar como este año.</i>

### PATAJO

<b>Antecedentes</b>	Miguel, ex-GG, propone producir nuestra propia simiente de patata y ajo en la Puebla.
<b>Objetivos</b>	Tener ajo y patata ecológicos, libres de explotación, con relación directa productor-usuario para la temporada 2008. Avanzar en la autogestión y el autoabastecimiento. Profundizar las relaciones intercooperativas y el aprendizaje agrícola.
<b>Actividades</b>	Curro en la huerta..
<b>Medios humanos</b>	El peso del curro descansa en Miguel, con participación abierta en tareas como la planta, el estercolado, la siembra, la escarda la recolección. Hacer un pedido anual.
<b>Previsión de gastos</b>	<i>Han cosechado 700 kg de patata que ponen a disposición de las cooperativas para que les hagamos un pedido. La cuota que tendríamos que pagar es de 1,38 €/kg. El ajo no se cosecha en verano así que no sabemos todavía la producción que tendrán pero han planificado para producir 200 kg de ajo a repartir también entre las distintas coopes. La cuota prevista es de 2,50 €. La cuota total dependerá de la cantidad de semilla que queramos para el BAh-Perales.</i>
<b>Persp. a largo plazo</b>	Afianzar el proyecto con la idea de independizarnos del mercado.

## Bajo el asfalto está la huerta



### RIEGO POR GOTEO

<b>Antecedentes</b>	En abril de 2005 se decide instalar riego a presión (aspersión o goteo), y destinar para ello 1.500 € del fondo cooperativo. A día de hoy no se ha realizado pero el dinero sigue ahí.
<b>Objetivos</b>	Mejorar las condiciones de trabajo del GG. Ahorrar tiempo de riego y tareas pesadas con el azadón, como subir lomos, abrir y cerrar surcos...
<b>Actividades</b>	Preparar el proyecto de riego para la huerta de verano (5.000 m <sup>2</sup> ) en un plazo de dos años.
<b>Medios humanos</b>	Un grupo de 3 o 4 mínimo para redactar el proyecto, asesorado por el GG.
<b>Previsión de gastos</b>	<i>Una inversión cubierta por el fondo cooperativo (sin repercusión en el balance) pero no se sabe nada de los gastos corrientes (repuestos, agua, electricidad). No podemos hacer previsiones de gasto.</i>
<b>Persp. a largo plazo</b>	Ampliar el terreno de riego a 15.000 m <sup>2</sup> .

### SALUD

<b>Antecedentes inmediatos</b>	<i>En el plenario de evaluación AS-SS (nov07) se acordó crear una comisión que elaboraría un plan para cubrir las necesidades de salud del GG desde la AS y la SS. En este plenario de planificación presentan una propuesta.</i>
<b>Objetivos</b>	<i>Cubrir las necesidades de salud y bienestar del GG.</i>
<b>Actividades</b>	<ul style="list-style-type: none"><li>- <i>Gestión de la SS</i></li><li>- <i>Caja de resistencia</i></li><li>- <i>Formación</i></li><li>- <i>Redes de apoyo mutuo</i></li></ul>
<b>Medios humanos</b>	<i>Actualmente hay 8 personas en la comisión de salud. Hay gente que se quiere tomar un descanso y pide relevo. Es necesaria más implicación.</i>
<b>Previsión de gastos</b>	<i>CR → 3000 € de capital inicial (inmovilizar parte del fondo cooperativo u otras propuestas a decidir en el plenario) CR → 125 €/mes por trabajador apuntado a la CR SS → +/- 125 €/mes por trabajador afiliado a la SS Formación → 600 €/año</i>
<b>Persp. a largo plazo</b>	<i>Que las actividades de formación se autofinancien. Movilizar el fondo de 3000 € inmovilizados. Ampliar las coberturas básicas. Evaluación, seguimiento y revisión del consenso en un año.</i>

# Bajo el asfalto está la huerta



---

## VIVERO Y SEMILLAS

---

<b>Antecedentes</b>	Se unen en uno ambos proyectos que llevan funcionando un año y medio. Jaime (de semillas) tirará también del proyecto que dejan Rocio y Toño
<b>Objetivos</b>	Producir planta y semilla para las cuatro cooperativas, para completar el ciclo de producción.
<b>Actividades</b>	Cuidar del vivero y la planta, hacer compost, recoger semillas y estercolar.
<b>Medios humanos</b>	1/2 jornada = 3 días/semana. O el grupo semillero, 2 fines de semana al mes.
<b>Previsión de gastos</b>	Vivero: baja 53 €/mes porque pagaremos gastos previstos por la comisión (30 €/mes) y ya está pagado el vivero (que fueron 1000 €). Gasto 2008: 360 €
<b>Persp. a largo plazo</b>	Ser autosuficientes en planta. Acumular semillas, conocimiento y agrobiodiversidad

---