

Dossier informativo



trasiago

**COORDINADORA
AGROECOLÒGICA VALLEKANA**

Vamos despacio porque corre prisa



En 15 años la superficie de huertos urbanos ha aumentado un 1200% pero el área actual en todo el estado es de apenas 200 ha.

Por contra, Almería tiene 30.000 ha de su territorio dedicadas a la agricultura extractiva bajo plástico.

El reto que afrontamos para colocar el sistema agrario dentro de los lími-

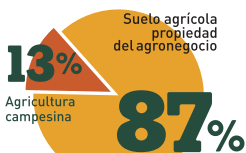
tes del planeta se mide por tanto en miles de hectáreas que hay que transformar en pocos años.

Con el consumo ocurre lo mismo, 20 años de alternativas de consumo no están llegando para transformar ampliamente el sistema alimentario.

Sin embargo, necesitamos urgentemente apostar por otros modelos que nos permita a los seres

humanos alimentarnos sin reventar a corto plazo el planeta.

La necesidad es clara: si queremos caminar hacia la transformación del sistema agroalimentario ya no podemos hablar de decenas de personas organizadas, sino de la potencialidad de llegar a centenares en cada barrio.



Fuente: FAO (2015)





Contexto

Fortalezas

El modelo de grupos de consumo autogestionado y el tejido social que lo sostiene ha vivido un crecimiento exponencial en los últimos 20 años, y a pesar de que actualmente se percibe que haya podido alcanzar cierto techo y de que su impacto global sigue siendo limitado, a lo largo de este recorrido se ha logrado acumular un enorme caudal de experiencia y trabajo que ha dado luz a numerosos proyectos productivos, redes y colectivos que a día de hoy están plenamente establecidos y que gozan de gran vitalidad y madurez.

Uno de los mayores éxitos de este esfuerzo organizativo popular es el haber conseguido poner sobre la mesa el debate sobre la calidad de lo que comemos y sus impactos sobre nuestra salud, el ambiente y la sociedad, propiciando una creciente preocupación sobre estos temas en capas cada vez más amplias de la población y haciendo que el interés por modelos alternativos no pare de crecer, fertilizando así el sustrato social que ahora permite cultivar iniciativas más amplias.

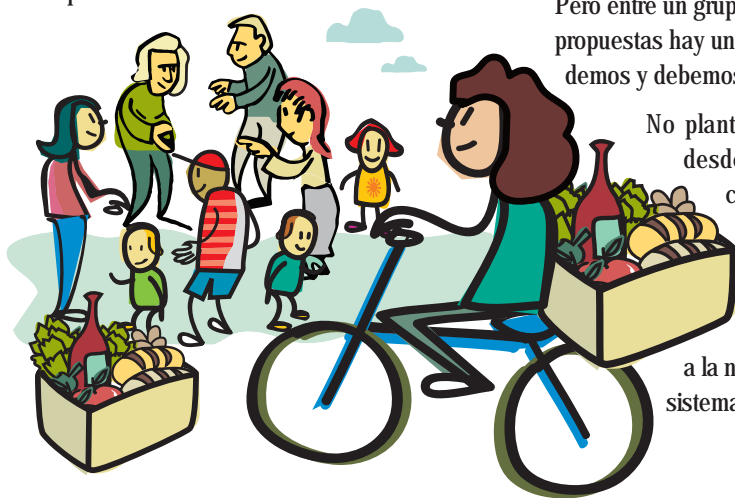
Potencialidades y amenazas

Esto nos sitúa en un escenario de gran potencial transformador que como movimiento social nos coloca en la responsabilidad y en la urgencia de aprovechar, ya que a medida que sectores cada vez más amplios de la sociedad buscan productos saludables, ecológicos o locales, las empresas de la gran distribución alimentaria se apresuran a cubrir este nuevo nicho de mercado sin moverse lo más mínimo de su lógica capitalista y depredadora.

Desde lugares más afines, una de las iniciativas que en los últimos tiempos ha despertado mayor interés son los supermercados cooperativos. Aunque valorando estas iniciativas, (todo lo que suma, suma), no son iniciativas libres de contradicciones ya que implican necesariamente asumir dinámicas que obligan a dejar de lado criterios y prácticas del modelo propuesto por los grupos de consumo autogestionados que desde nuestro punto de vista consideramos irrenunciables por su validez y potencial transformador.

Pero entre un grupo de consumo y estas otras propuestas hay un enorme hueco que aún podemos y debemos cubrir.

No planteamos nuestra propuesta desde la escala, del crecer por crecer, si no desde la coordinación y la articulación de lo ya existente, para mejorarlo y facilitar la incorporación de más personas a la necesaria transición hacia un sistema alimentario sustentable.





Necesidades y urgencias

Como principio fundamental, el movimiento agroecológico y por la soberanía alimentaria, asume la tarea de democratizar y asegurar el acceso a una alimentación sostenible, saludable y asequible a comunidades cada vez más amplias, cuidando al mismo tiempo de la Tierra y de todos los seres que la habitan, lo que nos interpela claramente a caminar, sin perder la escala local y autogestionaria, hacia modelos capaces de incorporar a un mayor número de personas.

La conjunción de las crisis económica, social y ambiental que padecemos, también nos apremia a la urgente necesidad de poner coto a la destrucción del planeta y a la de proponer desde la práctica otra organización social y económica posible que aporte soluciones a nuestras necesidades concretas (alimentación, transporte, cuidados, salud, empleo,...) con criterios de justicia social y ambiental, mediante la creación y el fortalecimiento de proyectos viables y eficientes que continúen en la conquista y afianzamiento de espacios físicos, vitales y sociales desde posiciones anticapitalistas y de cuidado de la Vida.

Límites y dificultades

El modelo de grupo de consumo autogestionado, basado en el trabajo voluntario de sus miembros, implica un tiempo y una militancia de la que no siempre se dispone, siendo esto causa de que a muchas personas no les motive participar y de que a otras las obligue (por razones de maternidad, precariedad laboral, fatiga militante,...) a abandonar o a limitar su participación en el grupo con la consiguiente pérdida de calidad en su funcionamiento. Esto es un gran limitante para que las mayorías sociales, en lo cotidiano, se sientan atraídas por invertir tiempo y trabajo en llevar a cabo tareas de gestión y toma de decisiones por mucho que deseen llevar estilos de vida alineados con sus valores de transformación social.

Otros límites y dificultades que a menudo podemos detectar en los grupos son:

- Insuficiencia para proveer y cubrir una amplia variedad de productos y necesidades, por falta de implicación, tiempo o personas que los puedan gestionar.
- Dependencia de personas ultramotivadas sin las cuales la viabilidad del grupo se debilita.
- Dificultades a la hora de agilizar las listas de espera.
- Atomización y escasa relación o estrategia común con otros grupos y redes.
- Impacto de su actividad y objetivos, como consumidoras y como grupo, limitado a un ámbito reducido.
- Incapacidad de absorber la creciente demanda hacia esta alternativa de consumo y de canalizar las también crecientes propuestas desde la producción y que les obliga para su viabilidad a la distribución convencional.
- Límites físicos y logísticos.



¿Qué proponemos?

Objetivos del proyecto

- 1 Articular una red de grupos de consumo en el barrio de Vallekas y alrededores, organizada en torno a un nodo de distribución, que coordine y facilite las labores de gestión de pedidos y logística de repartos, tanto a productoras como a grupos.
- 2 Crear un espacio de encuentro y dinamización de la agroecología en el barrio donde tejer comunidad, abierto a talleres, charlas, presentación de productoras, espacio montagrupos, con especial interés en trabajar para replicar este modelo en otros barrios.
- 3 Despensa comunitaria para personas socias y grupos de consumo con productos imprescindibles y a granel (Legumbre, grano, aceite, miel, pasta, café, harinas, limpieza e higiene,...)
- 4 Creación de autoempleo. Se desea como horizonte a medio plazo dos medias jornadas para dos mujeres.
- 5 El local acogerá también grupo de consumo propio que ya ha empezado a funcionar.

Beneficios para los grupos

- Facilitar la logística, la gestión de los pedidos, los repartos e incidencias.
- Cubrir más productos y necesidades ampliando las posibilidades de abastecimiento
- Unificar pedidos de varios grupos permitiría:
 - Obtener un mejor precio por producto.
 - Optimizar el gasto de transporte.
 - Alcanzar pedidos mínimos a muchos grupos.
- Aliviar a los grupos de la tarea de recepción de todos sus proveedores.
- Evitar que varias furgonetas circulen a los mismos sitios reduciendo costes y emisiones de transporte.
- Ganar tiempo de calidad dentro del grupo que podría ser utilizado en fortalecer y cuidar la relación entre sus miembros o en la posibilidad de ampliar su actividad como grupo.
- Hacer accesible a más personas y familias este modelo de consumo para caminar hacia los objetivos de la soberanía alimentaria.



Beneficios para las productoras

- Facilitar la articulación con los grupos aumentando la posibilidad de dar salida a su producción.
- Mejorar la logística de los repartos.
- Reducir la carga de trabajo al tener que ir a un solo punto en vez de a muchos.
- Asegurar una regularidad en los pedidos y cantidades mínimas.
- Posibilidad de establecer acuerdos de corresponsabilidad y precios justos.
- Posibilidad de planificar la producción y cultivos en función del compromiso.
- Fortalecer la viabilidad de sus proyectos dedicados a alimentarnos y cuidar el territorio.



¿Como funcionaría?



● Los pagos a las productoras se podrían hacer de varias maneras, según la modalidad que cada grupo decida (en mano, por banco, a través de la coordinadora o directamente con su productora) aunque tendiendo a unificar y simplificar, con preferencia por dejar escasa huella bancaria.

● Estas tareas serían asumidas por las dos personas liberadas, con el apoyo puntual y voluntario de personas de los grupos y de forma más continuada y comprometida por el grupo promotor.



● Aunque el rol central en la gestión cotidiana lo asumirían las dos personas liberadas, la toma de decisiones y la gobernanza, serán participativos mediante una asamblea que reúna a las personas liberadas, al colectivo promotor, los grupos de consumo y las productoras. En esta asamblea se realizará la rendición de cuentas, definición de estrategias, búsqueda de soluciones para nuevas necesidades, resolución de conflictos y coordinación.

- La apuesta por este sistema participativo implica por un lado dar voz y reconocer al campesinado y las productoras como agentes centrales en la construcción de prácticas que conduzcan a sistemas alimentarios justos y sostenibles. Y por otro, poner en valor el sistema organizativo de los grupos de consumo, su experiencia y sus principios, respetando su identidad, realidad y autonomía, pero proponiendo una mejor coordinación y alternativas a sus limitaciones, sin caer en el utilitarismo y el fácil total para el consumidor, ya que se pretende facilitar el acceso pero no reproducir modelos consumistas carentes de implicación en la gestión y la toma de decisiones.

¿Con qué criterios funcionaría?

- El funcionamiento y el espíritu de la Coordinadora, se regirá por los criterios claros e irrenunciables propios de la autogestión y la economía solidaria y feminista como son los de sin ánimo de lucro, el apoyo mutuo, la participación, el bien común, el compromiso y la transparencia.
- Nuestra apuesta sería también dar prioridad a proyectos agroecológicos autogestionados, cercanos y afines a estos criterios.
- Otras cuestiones y criterios se deberán ir pensando e incorporando de forma paulatina y en común a través del diálogo entre la Coordinadora, las productoras y los grupos, ya que hay cuestiones que no tienen una única respuesta y generarán un debate que se tendrá que resolver intentando satisfacer tanto las necesidades de las consumidoras, como las de las productoras. Cuestiones como qué productos queremos y con qué productoras comunes para todos los grupos se quiere contar, el precio, la certificación, los límites de proximidad,...

Proponemos por tanto articular y fortalecer el tejido social del barrio, organizado en torno a la transformación comunitaria del sistema alimentario, integrando producción, distribución y consumo.

- La forma legal que adoptaremos será la de Asociación Cultural sin ánimo de lucro, ya que es la fórmula que más se ajusta a nuestras posibilidades, necesidades y criterios. Se aprovechará, actualizándola, una asociación ya existente que es la que guarda el vínculo con el local y que permitirá dar cobertura legal a la organización.

¿Y cómo se pagará todo esto?

- Estamos elaborando aún el plan económico y de viabilidad, pero trabajamos inicialmente en dos vías de financiación. La principal fuente sería el ingreso por los servicios de gestión y transporte. Pensamos en una cuota con diferentes tramos dependiendo del volumen de gestión que cada grupo de consumo y productora decida delegar en Trasiego. La otra entrada, aunque de forma mucho más secundaria, vendría de la despensa comunitaria.
- A pesar de lo ambicioso y la envergadura de la propuesta, somos conscientes de la modestia de medios con los que contamos, y a ellos nos atenderemos, pero estamos convencidos del potencial, la necesidad y oportunidad de esta iniciativa.



¿Cómo lo construiremos?

Nos hemos propuesto las siguientes etapas y plazos:

1 FEBRERO - MARZO 2019

Modelado de la idea. Recogida de información y experiencias de proyectos afines mediante visitas y entrevistas. Formación en emprendimiento y economía social con Mares y Reas.

2 ABRIL - MAYO 2019

Elaboración de dos encuestas para Grupos de consumo y productoras. Esta encuesta nos ayudará a identificar espacios comunes (rutas, productoras, intereses, realidades, dificultades, deseos,...) y conjugarlos.

3 JUNIO 2019

Presentación de la idea a los grupos de consumo e invitación a participar en la encuesta mediante mailing y reuniones presenciales con todos ellos.

4 JULIO 2019

- Recogida de datos de la encuesta y elaboración precisa de la oferta de servicios, modalidades y costes concretos, según el mapa que nos muestren los resultados.
- Elaboración de un plan económico y de viabilidad definitivo.
- Elaboración del (Software, Excell, Web) para la coordinación y recogida de pedidos.
- Actualización y constitución de la Asociación Cultural.

5 AGOSTO 2019

Trabajos de adaptación del local (mobiliario, pintura,...)

6 SEPTIEMBRE 2019

- En septiembre empezaremos la actividad en versión beta con algunos grupos que se han ofrecido a experimentar con nosotros el proyecto. Asumimos que en esta etapa el trabajo será voluntario para todas las partes, sólo el crecimiento y la estabilización del proyecto nos permitirá caminar hacia el horizonte deseable de liberar a dos personas a media jornada.
- Nueva ronda de visitas a los grupos para presentarles la propuesta definitiva e invitarles a participar.
- Convocatoria de la primera asamblea general.

7 OCTUBRE 2019

A partir de aquí, ir incorporando poco a poco a más grupos, así como también ir organizando actividades y añadiendo mejoras.



¿Con qué contamos ya?

- Un grupo promotor formado por consumidoras y productoras provenientes de diversos grupos, proyectos y militancias en torno a la agroecología, abierto a la participación.
- Dos mujeres dispuestas a liderar el proceso y a generar su propio auto empleo.
- Un local social sin cargas de alquiler (solo gastos de servicios de luz, agua y comunidad), amplio y suficiente, con fácil carga y descarga en Palomerías Bajas.
- Asesoría, formación y acompañamiento de MARES Y REAS.
- Apoyo de Grupos de consumo Seco, Ecoñam, BAHTirso, Ecoopan, Puchero, MePlanto,... [Confirmar apoyos](#)
- 15 grupos de consumo en el barrio y aledaños con los que por diferentes vías con todos tenemos contacto y relación. Varios ya han mostrado su interés por el proyecto y otro más ya está funcionando en el local.
- Experiencia, herramientas, compromiso e ilusión.

El local



Está situado en Palomerías Bajas. Es un espacio recuperado para el bien común por vecinxs del barrio en el año 1997, dedicado desde entonces a dar cobijo en acuerdo de cesión de uso a diferentes iniciativas sociales y políticas que han ido necesitando esta infraestructura para desarrollar sus proyectos.



**COORDINADORA
AGROECOLÒGICA VALLEKANA**

Apoyan

Organizaciones

Productoras



Grupos de consumo

BAH Elipa, BAHLeikas, GCs Seco, GC Ecoñam,
GC AMordiscosVK.

Formación y acompañamiento



reas
red de redes de economía
alternativa y solidaria

mapes
MADRID

Contacto

HolaTrasiego@gmail.com