

# PRIMERAS CONCLUSIONES DEL DIAGNÓSTICO DE LA COOPERATIVA

## -De cara a reflexionar en el seno del Bah!-

Estimados compañer@s:

Aquí os entregamos un resumen de los resultados que hemos extraído de estos aproximadamente 6 meses de "trabajo". Resultados que obviamente no son nuestros sino de toda la Cooperativa, pues tod@s hemos aportado algo, y a tod@s nos han de servir. Nosotr@s nos contentamos con que sirvan para avanzar en la comprensión de nuestro proyecto, y ayuden en lo posible al desarrollo de la Cooperativa. **Para ello proponemos realizar una reflexión de los mismos, y llegar a unas conclusiones comunes en el Plenario de Junio.**

Hemos intentado sintetizar los resultados de la encuesta, las conclusiones de las sesiones de discusión y las aportaciones de las entrevistas grupales.

Al leer esto hay que tener en cuenta: Que en la mayoría de las "sesiones de discusión" hemos participado una parte pequeña (4-9 personas) y no representativa de toda la cooperativa (ya que es gente que está bastante implicada). La encuesta la han rellenado 64 personas, lo cual se puede considerar bastante representativo de la opinión de la cooperativa, si bien puede haber un pequeño sesgo porque en algún grupo la haya rellenado la gente que participa más en la cooperativa, quedándose sin recoger la opinión de l@s que menos participan. De todos modos no creemos que pueda ser muy importante.

Remarcamos que esto es un resumen con lo que consideramos más interesante de cara al avance del conocimiento de la cooperativa. Queremos poner en la página Web del Bah los resúmenes de cada sesión de discusión y los resultados completos de la encuesta para quien tenga interés en algún tema concreto.

Adjuntamos gráficos de la encuesta para seguir la explicación.

### **DATOS SOCIALES DE LA COOPERATIVA:**

Del análisis de estos datos, podemos destacar que el nuestro se trata de un grupo de gente bastante heterogeneo y equilibrado. En la **pirámide de población** (gráfico 1) se observa que hay un gran equilibrio en cuanto al género en la cooperativa, si bien la media de edad de las mujeres participantes (la mayor parte entre 20 y 30 años) es más joven que la de los hombres (entre 25 y 35 años la mayoría).

También hay bastante equilibrio entre la **antigüedad** de l@s encuestad@s en el Bah, aunque el grupo más mayoritario es el de los que llevan menos de un año (gráfico 2).

Hay un 20% de vegetarian@s, y variedad de tipo de **vivienda**, abundando los alquileres y las casas propias, seguidos de l@s que aún no se han emancipado. En el **tipo de trabajo** hay también bastante equilibrio entre el número de trabajadores en precario (34%), de trabajadores estables (42%), y de estudiantes (22%) (la mayoría de ellos trabajando en precario también). De hecho justo la mitad de l@s encuestad@s hacen declaración de la renta y la otra mitad no. Las respuestas sobre la **forma de vida** también están muy repartidas (si bien predominan las familias y las parejas).

Esta variedad, hace que no podamos encuadrar la cooperativa en un contexto social delimitado (al menos en cuanto a estos datos personales).

En cuanto a la **participación en otras asociaciones** o colectivos (gráfico 3) se observa que casi  $\frac{3}{4}$  partes de l@s encuestad@s participan en otras iniciativas, sobre todo de tipo cultural.

En cuanto a las **ideologías** que se consideran más cercanas, hay que señalar que la mayoría de la gente se encuadra en el ámbito de la izquierda, el anarquismo y la autonomía, si bien mucha gente no se define por una sola ideología.

En las respuestas sobre el **Esfuerzo** que exige el Bah, como se puede observar en el gráfico 4, hay divergencias entre las respuestas afirmativas y negativas. Esto no está relacionado con el grado de participación en la cooperativa (es decir una persona que participa mucho le puede exigir poco esfuerzo, y viceversa). El esfuerzo exigido es sobre todo en forma de tiempo, y en menor medida en organización. Varias personas explicitan que aunque les exige esfuerzo, lo llevan con gusto y entusiasmo.

### **ASPECTOS GENERALES DE LA COOPERATIVA**

Casi tod@s valoramos como bueno el **modelo organizativo** del Bah (gráfico 5), si bien se apunta que es una experiencia muy joven, en la que hay que seguir aprendiendo, y mejorando aspectos como la toma de decisiones y el equilibrio en la participación.

En cuanto a lo que se percibe como mayores **debilidades** (gráfico 6) destacan las referencias al tema de la desigualdad y la no óptima implicación y participación de los consumidores. También se apunta la precariedad del GP y deficiencias en la comunicación.

Por el contrario, las mayores **potencialidades** se consideran (gráfico 7) el participar en un modelo alternativo de relaciones económicas, la autogestión y que el proyecto provoque a participar, contagie e ilusione a los cooperativistas.

### **EL PROCESO DE TOMA DE DECISIONES A NIVEL DE LA COOPERATIVA:**

En el grupo de discusión, clasificamos las decisiones según el ámbito donde se toman, teniendo cada tipo sus características:

En la Asamblea mensual: se considera el mecanismo normal de toma de decisiones.

En los Plenarios: Decisiones más importantes y menos técnicas.

En la Rueda de emergencia: Decisiones urgentes

En el Grupo de Perales: Se toman algunas decisiones que no está muy claro si corresponden al GP o a la Cooperativa. Y otras por delegación de la Asamblea.

El **Modelo de toma de decisiones**, siguiendo el esquema "Propuesta de un grupo -> Presentación en la Asamblea -> Discusión en grupos -> Decisión en Asamblea" se considera ideal, si bien tanto en las discusiones como en la encuesta se critica por no funcionar correctamente. Unas veces por las prisas, otras veces por que no se debate en los grupos, no llegan en su momento las actas, etc. Esto provoca que se tomen decisiones sin la participación de una mayoría de los cooperativistas, o bien que la decisión quede paralizada (si es un tema importante). Esta lentitud en la toma de decisiones es criticada en la encuesta (ver gráficos 6 y 15). Otro problema es hasta qué punto (una vez debatido en los grupos y ya en la asamblea) los representantes de cada grupo tienen capacidad de aceptar o rechazar propuestas alternativas de otros grupos que critican la primera. En el grupo de discusión se vió que lo preferible es que l@s representantes de cada grupo traigan a la Asamblea **CRITERIOS** más que decisiones ya cerradas de los grupos, para agilizar la toma de la decisión final (y no tener que bajar continuamente las nuevas alternativas a los grupos). También vimos que la Asamblea tiene dificultades para "mandar" tareas ejecutivas, lo cual ententece más aún los procesos.

En cuanto al **Plenario**, las críticas se centran en que, aunque se prepara con tiempo por la comisión respectiva, es difícil que se tomen las decisiones que se pretenden, quedando normalmente aplazadas. Sin embargo es valorado como punto de encuentro y conocimiento, de discusiones no técnicas y de debates que cuesta tratar en las Asambleas.

La Asamblea y el Plenario son las dos actividades de la Cooperativa que se consideran más imprescindibles siendo además en las que participan más los cooperativistas (gráficos 9 y 10). (Aunque últimamente parecen estar superándolos los Domingos verdes).

Se valora a su vez la **evolución** que ha tenido la Asamblea, tendiendo a ser cada vez más efectiva y participativa. Al igual que la evolución de la Cooperativa en general (gráfico 13).

En cuanto al **CONSENSO** en la toma de decisiones, se acepta que debe ser la forma natural de tomarlas, si bien cuidando que no se abuse del derecho de veto, que puede paralizar cualquier decisión.

### **TAMAÑO Y CRECIMIENTO:**

Aunque nos propusimos debatir este tema, ya se había tomado una decisión al respecto, por lo tanto resumimos aquí lo poco que se aportó:

Necesidad de diferenciar entre Crecer y Desarrollarse, ya que se piensa que la confusión de conceptos ha cortado debates en la Coope. Lo primero es "ser más gente" (está consensuado que sea por replicación). Lo segundo es avanzar hacia mejor (considerando los criterios de lo que queremos).

Necesidad de seguir mejorando la productividad (nº de bolsas por nº de trabajadores) para mejorar tanto el contenido de las bolsas como las condiciones del GP.

Establecer **CRITERIOS** respecto al tamaño, más que definir un número. Estos criterios habría que definirlos en Asamblea, pero podrían ser:

+ Bolsas bien de contenido

- + Buen funcionamiento de la Asamblea
- + Buenos niveles de participación
- + Que la gente se sienta parte de la cooperativa
- + Que conserve la naturaleza de relaciones que se dan entre sus miembros
- + Estabilidad, como puerta que abre la posibilidad al crecimiento.

Creemos que en la cooperativa se da una autorregulación del tamaño en función de que funcione bien.

En los resultados de la encuesta se observa que la mayor parte de la gente **desea que el Bah evolucione** como varias Cooperativas similares a la actual y/o que nos abastezca de la mayor parte de necesidades alimenticias (gráfico 11). Por otro lado algun@s encuestad@s ven la expansión y crecimiento de la Cooperativa o la posibilidad de replicación una de las principales potencialidades que tenemos (gráfico 7).

### **LA PARTICIPACIÓN Y LA COMUNICACIÓN:**

La Participación es uno de los temas más recurrentes, tanto a nivel de Grupo como a nivel de Cooperativa. En general se tiene claro que hay un desequilibrio importante en los niveles de participación (aunque se nota una evolución a mejor) y que este desequilibrio puede llevar a situaciones no deseadas. Por otro lado también se tiene claro que no todo el mundo puede o quiere participar al mismo nivel, y que la cooperativa tiene que dar cabida a tod@s, teniendo en cuenta las diferentes capacidades. De todos modos se piensa que hay poca gente en los extremos (que pase de todo o que esté en todo) la mayoría se sitúa en puntos intermedios.

Se ve la participación con varias patas: Opinar, participar en las decisiones, y actuar en las herramientas concretas.

Por los resultados de la encuesta se ve claramente (gráfico 8) que la mayoría de l@s encuestad@s tiene un **nivel de participación** muy bajo o bajo, habiendo 1/4 con niveles altos o muy altos. Los compromisos que se perciben mayoritariamente como mínimos son los mismos que están consensuados en asamblea: Pagar la cuota, asistir a reuniones de grupo, asistir como grupo a la Asamblea mensual y encargarse de la bolsa. La gente que no puede participar se debe principalmente a falta de tiempo y al trabajo.

En cuanto a las **herramientas de participación** se valoran todas positivamente, especialmente Asambleas, Plenarios y Domingos verdes, siendo estas 3 en las que más se participa; sin embargo, la gran mayoría de los encuestados no participa ni en el Berenjenal ni en los cursos internos (ver gráfico 9 y 10) (También hay que tener en cuenta que mucha gente lleva poco tiempo y casi no ha tenido oportunidad de participar en nada).

El Domingo verde es por su parte lo que más llama a participar a quien no puede (gráf. 12) y la actividad que gusta más a juzgar por la encuesta (gráfico 13).

El Berenjenal, la Página Web y en general todas las herramientas que hemos llamado de participación, lo son también de comunicación. Se considera que **la transmisión de información** está mejorando en la Cooperativa, si bien hay todavía demasiada comunicación vertical (Del GP o Asamblea a los grupos de consumidores) y se concluyó que debería haber más comunicación e interacción intergrupal (es importante compartir experiencias organizativas, ya que se adelanta mucho). También se destaca que a la gente que entra nueva le es difícil enterarse de cómo funciona, y le lleva un tiempo comprender todo... Se propone que se facilite al máximo esa acogida desde los Grupos de Consumo.

Desde una sesión de debate se lanzó la propuesta de no crear más herramientas de participación, sino estructurar más las que ya hay para que se facilite y se conozca cómo participar, haciéndolas más operativas (por ej. centralizando la información para el Berenjenal, encargándose un grupo fijo de personas que sirvan de referencia, creando una comisión amplia que se encargue de los medios de comunicación...).

## **MOTIVACIONES DE LOS COOPERATIVISTAS:**

Desde las sesiones de debate se está de acuerdo en que la mayoría de la gente que participa en el BAH lo hace por algo más que consumir ecológico. "Hay muy poca gente que sólo esté por verduras y muy poca que no esté por verduras" Una posibilidad de que sea un proyecto tan atractivo es que aúna dos aspectos muy importantes de la vida: el socio-político y el alimentario. "A la gente le atrae que desde los movimientos sociales salga una iniciativa que cubra necesidades básicas". También puede ayudar la complejidad del funcionamiento, con una organización bastante pensada y debatida, la libertad para decidir el grado de implicación (importante para que gente nueva pueda incorporarse), no presión por el tema de ideologías, ser un proyecto real e inmediato, impulso de la gente, etc.

En la encuesta, en la pregunta de **lo que más gusta** o motiva (gráfico 13), las referencias mayoritarias son para las Relaciones humanas, la gente, las ganas...; la evolución del proyecto y sus características y el modelo organizativo.

Esto se complementa con las **Finalidades** que tienen l@s cooperativistas para participar (gráfico 14) destacando el impulsar un modelo económico alternativo, otro tipo de relaciones y consumir ecológico. Esto corrobora lo concluido en los debates, ya que el consumo ecológico no es la primera opción en ninguno de los gráficos, aunque es muy importante.

En cuanto a **lo que más ha disgustado** o desagradado (gráfico 15), mucha gente NS/NC. L@s que contestan señalan el conflicto con el Grupo del CAES en primer lugar, y la falta de compromiso, responsabilidad o ganas en segundo.

## **ASPECTOS AGRÍCOLAS:**

En cuanto al **GP** se considera especial principalmente porque realizan más tareas de organización que los demás y manejan más información. Esto da lugar a multitud de valoraciones sobre las consecuencias, tanto positivas como negativas, aunque en general se asume que en cierto modo tiene que ser así para que hoy día la cooperativa sea viable, y que tiene que evolucionar hacia un mayor equilibrio.

En cuanto a la situación laboral (gráfico 16) la mayoría coincide en calificarla negativamente, añadiendo que tiene que mejorar. Las causas de esta valoración son carecer de prestaciones sociales y los sueldos bajos.

En la **valoración de la verdura** de las bolsas en la encuesta (gráficos 17-19), nos encontramos que no parece haber demasiadas críticas en cuanto a **calidad**. Respecto a la **variedad** de verduras, el invierno es una fase bastante crítica, y algo la primavera. Por el contrario las bolsas de verano son muy halagadas. En cuanto a **cantidad**, sucede prácticamente lo mismo, el invierno es lo más criticado (y la primavera en parte), mientras que el verano lo que mejor parado sale, seguido del otoño. Hay que tener en cuenta que bastantes encuestad@s no han opinado sobre la primavera y el verano pasado, al no estar todavía en la Cooperativa.

## **ASPECTOS ECONÓMICOS:**

Dado que los temas económicos han sido analizados por la comisión respectiva, sólo mostramos aquí las percepciones subjetivas de este tema:

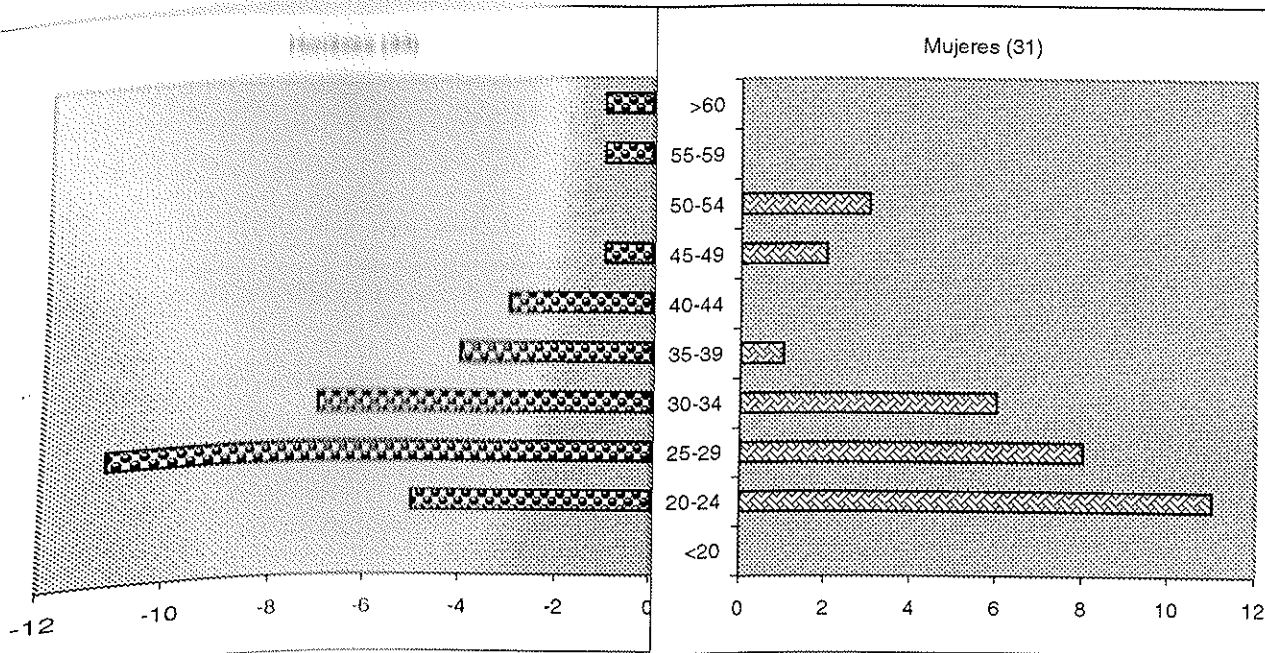
En cuanto al dinero-cuota que se paga por la bolsa (gráfico 20), la gran mayoría lo considera adecuado o barato. Cuando esto se relaciona con el poder adquisitivo (gráfico 21), aumenta un poco la gente que le resulta regular de asequible (alrededor del 20 %), si bien para la mayoría es asequible, bastante, o muy asequible.

En general, el dinero que se paga por la bolsa se concibe como una aportación para que la Coope pueda existir, y lo necesario para producir y consumir verduras ecológicas (gráfico 22).

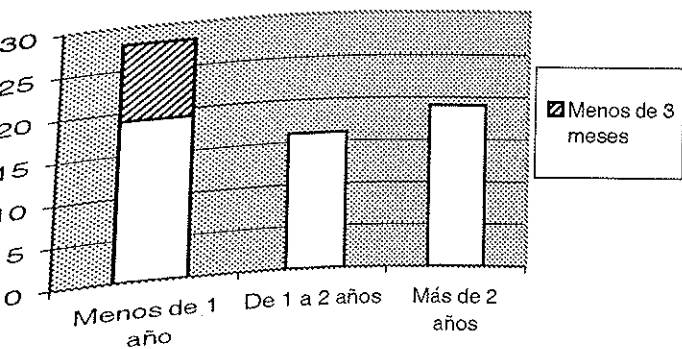
Saludos a tod@s y ...Agroecología!!!

4 de junio de 2003. G.I.A.P (Grupo de Investigación-Acción Participativa) del B.A.H

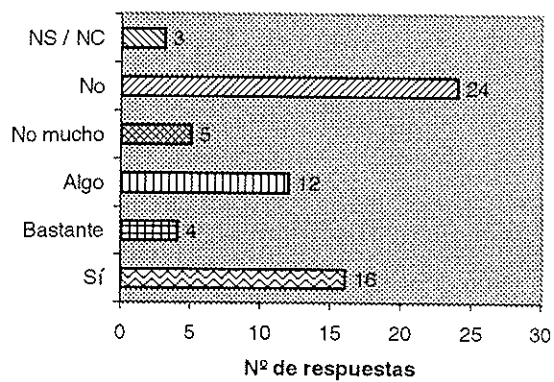
**Gráfico 1: "PIRAMIDE POBLACIONAL" DE L@S ENCUESTAD@S**



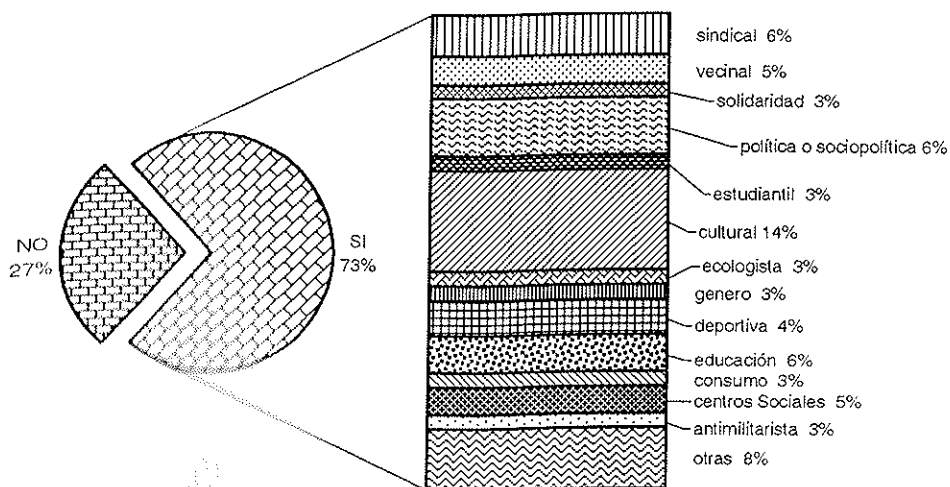
**Gráfico 2: Tiempo de participación en la Cooperativa**



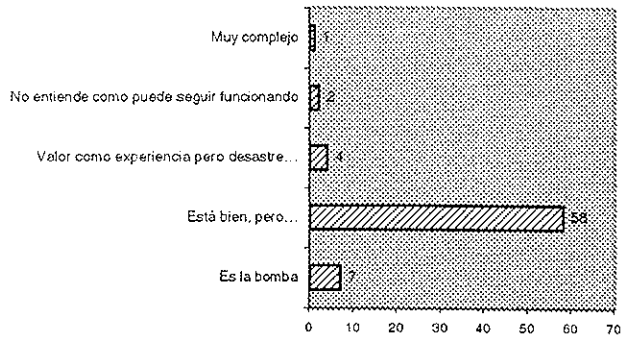
**Gráf. 4: ¿Te exige mucho esfuerzo participar en el BAH?**



**Gráfico 3: PARTICIPACIÓN EN OTRAS ASOCIACIONES O COLECTIVOS**



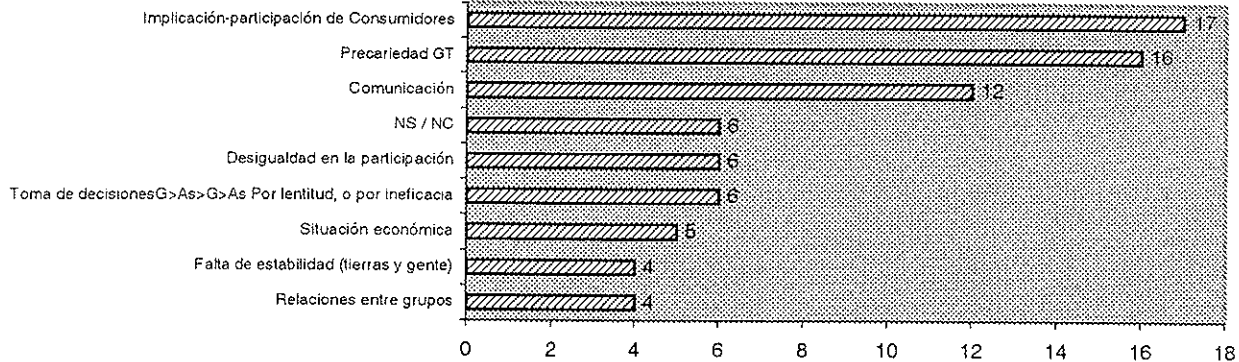
**Gráfico 5: Opinión sobre el modelo organizativo del BAH**



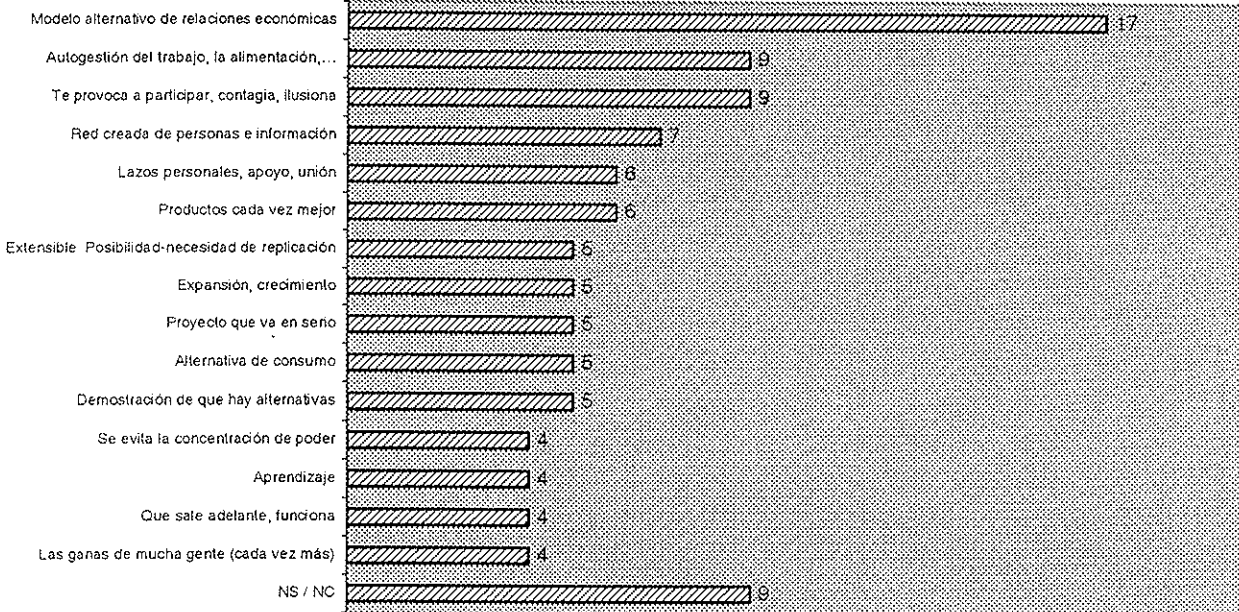
**Críticas al modelo**

Experiencia joven, hay que seguir aprendiendo	11
Mejorable en la toma de decisiones	8
Desequilibrio en nivel de implicación	6
Mejorable en muchos aspectos	5
Condiciones del GT	4
Relaciones exteriores	2
Falta estructuración	2

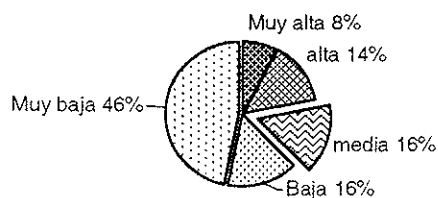
**Gráfico 6: Puntos más flojos en la Coope**



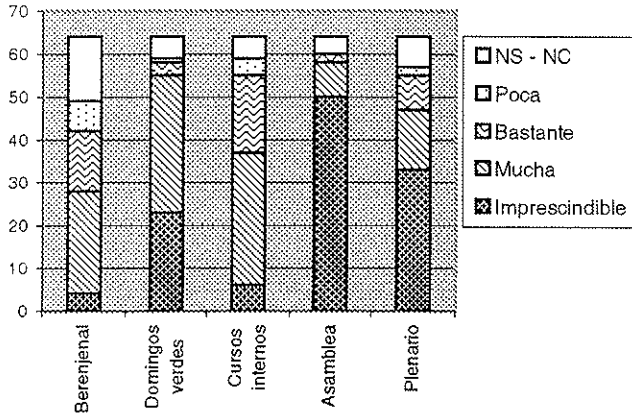
**Gráfico 7: Mayores potencialidades de la Coope**



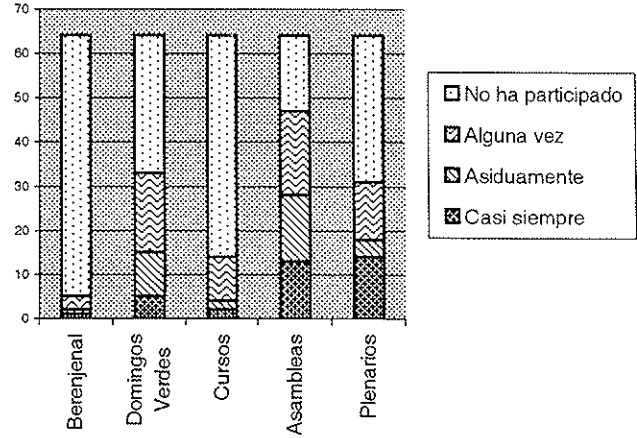
**Gráfico 8: Nivel de participación en actividades de la Cooperativa**



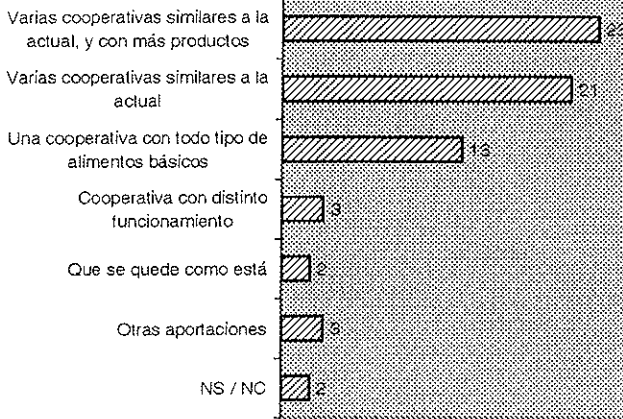
**Gráf. 9: Valoración de la importancia de diferentes actividades**



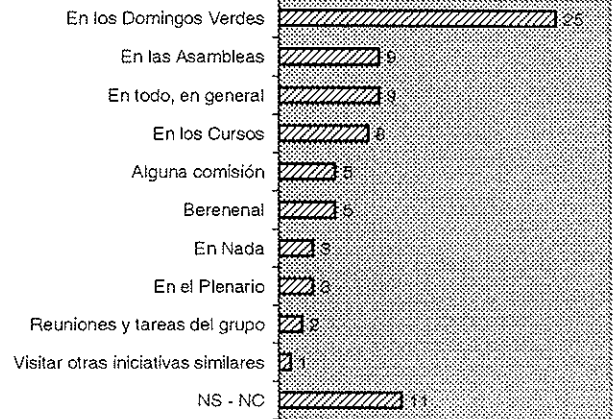
**Gráfico 10: Participación en diferentes actividades**



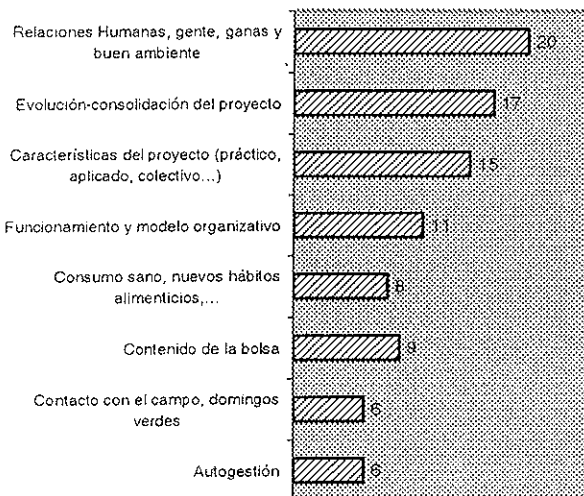
**Gráfico 11: Deseos sobre la Evolución futura del BAH**



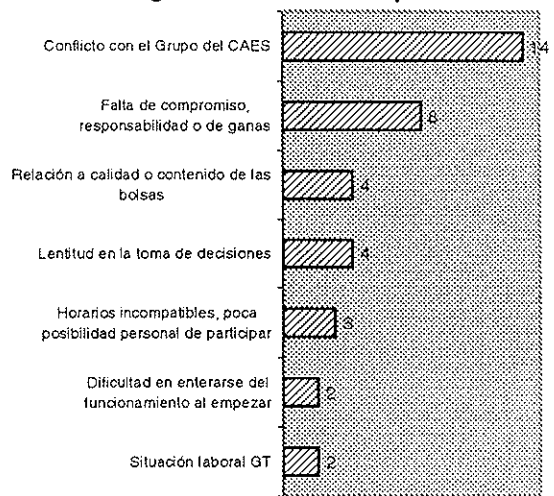
**Gráfico 12: En qué querrías participar y no puedes**



**Gráf. 13: Referencias a lo que más ha gustado o motivado de la Coope**

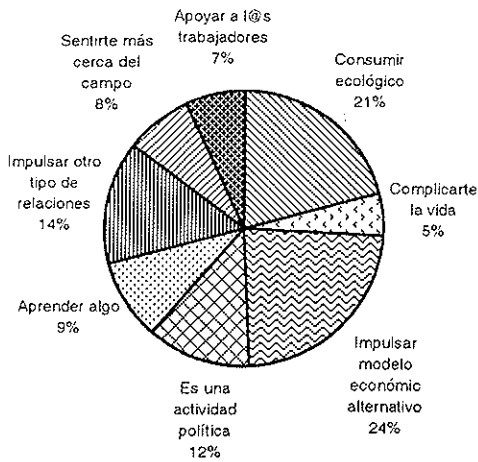


**Gráf. 15: Referencias a lo que más ha disgustado en la Coope**

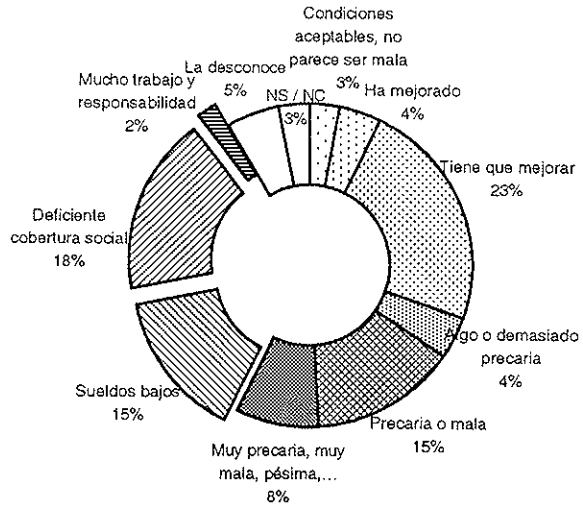




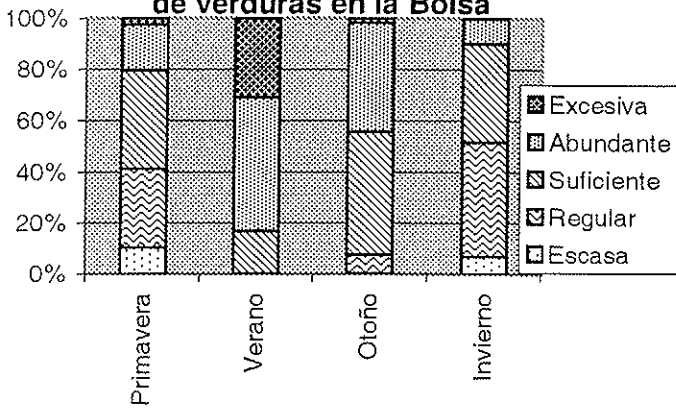
**Gráf. 14: Finalidades al participar en la Cooperativa**



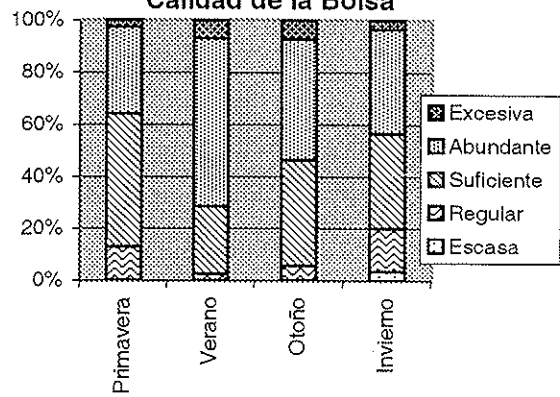
**Gráfico 16: Opinión sobre situación laboral del GT**



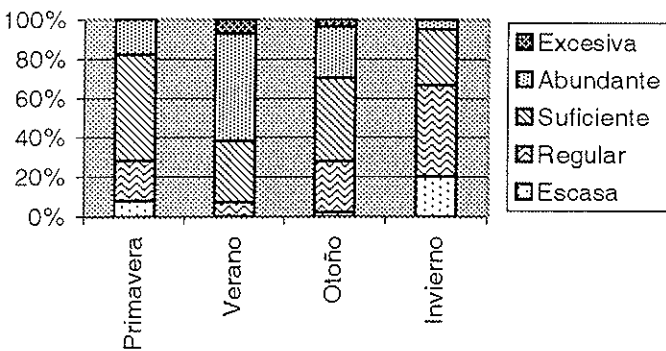
**Gráfico 17: Valoración de la Cantidad de verduras en la Bolsa**



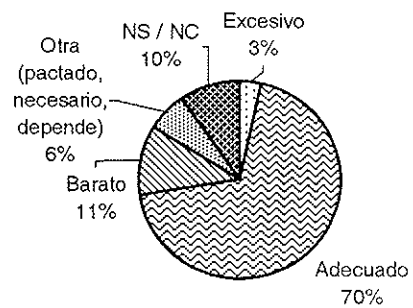
**Gráfico 18: Valoración de la Calidad de la Bolsa**



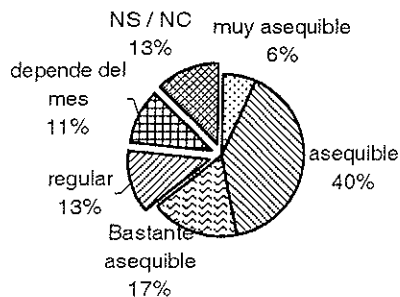
**Gráfico 19: Valoración de la Variedad en las bolsas**



**Gráfico 20: El dinero que pagas por la bolsa te parece...**



**Gráfico 21: Asequibilidad de la bolsa**



**Gráfico 22: Cómo se concibe el dinero pagado**

